

Hej kammarmusiklyssnare!

Missa inte säsongens sista spelafton med cellovirtuosen **Andreas Brantelid** och den framgångsrike norske konsertpianisten **Christian Ihle Hadland** **måndagen den 13 april i Magle konserthus kl. 19.00.**

**Andreas Brantelid**, född 1987 i Köpenhamn debuterade som 14-åring 2001 i Elgars cellokonsert med Det Kongelige Kapel. Sedan dess har han turnerat runt om i de stora europeiska konserthusen och uppträder idag världen över med symfoniorkestrar, kammarorkestrar och med solokonsert i bla Carnegie Hall i New York och Wigmore Hall i London.

**Christian Ihle Hadland**, född 1983 i Stavanger har vunnit många priser och är en av Norges främsta konsertpianister i sin generation. Förutom att spela solokonsert med de flesta nordiska symfoniorkestrarna ägnar han sig mycket åt kammarmusiken och har framträtt bla i Wigmore Hall i London och på åtskilliga musikfestivaler. Sedan 2009 är Ihle Hadland konstnärlig ledare för Stavanger Internationella Kammarmusikfestival tillsammans med Martin Fröst.

**Kvällens musik:**

Peder Gram: Sonat för cello och piano op. 14

Percy Grainger: Scandinavian Suite

Edvard Grieg: Intermezzo för cello och piano

Edvard Grieg: Allegretto espressivo alla romanza

Edvard Grieg: Cellosonat a-moll op. 36

**Verken finns beskrivna i bifogad bilaga.**

Biljettkassan öppnar kl. 18.30. Medlemmar och studerande 100 kr, övriga 160 kr.  
Ungdomar under 18 år gratis.

Välkomna!  
Styrelsen

*Med önskan om en fin vår och skön sommar, återkommer vi till höstens utbud.*

Medlemsutskick inför LKMS:s spelafton den 13 april 2015 med Brantelid och Ihle Hadland. Något om verken som spelas.

### **Peder Gram, Sonata op 14**

1914

Peder Gram, 1881-1956, föddes i Köpenhamn. Han påbörjade tekniska studier, men musikintresset tog överhand efter lektioner för organisten vid Christiansborgs slottskapell, Hermann Kallenbach. Gram studerade 1904-07 vid Leipzigkonservatoriet och ytterligare ett halvår i Dresden. Efter hemkomsten blev han snart en viktig person i danskt musikliv. Hans förhållandevis lilla produktion, 35 opus, beror troligen på många tunga uppdrag som dirigent, styrelsemedlem och ordförande i flera olika orkestrar och organisationer, inte minst som chef för musikavdelning vid Danmarks radio. Tidigare hade han i flera år varit ordförande för Dansk Komponist Forening. Peder Gram har viss anknytning till Lund; han var en av John Fernströms lärare. Bland hans verk kan nämnas 3 symfonier (1913, 1925, 1954) en violinkonsert, kammarmusik, pianomusik och sånger.

Kvällens verk, op. 14, är märkligt genom att tre olika källor uppger det som Pianotrio, Pianosonat resp. Cellosonat. Kvällens artister kommer förhoppningsvis att rätta ut frågetecknen.

### **Percy Grainger, Scandinavian Suite**

*1 Swedish Air and Dance 2 Song of the Vermeland 3 Norwegian Polka*

*4 Danish Melody 5 Air and Finale on Norwegian Dances*

En samtida till Peder Gram var tonsättaren och pianisten Percy Grainger, 1882-1961. Han föddes i Australien, studerade i Tyskland och turnerade som pianist över hela världen. Han bosatte sig efter 1:a världskriget i USA. Grainger var mycket intresserad av nordisk musik och hade över huvud taget nära kontakter med Skandinavien. Han brevväxlade med en danska, gifte sig med en svenska och vistades en hel del i Norge, där han bl.a. träffade Grieg på Trolldhaugen.

Grieg väckte hans intresse för folkmusik och en stor del av hans berömmelse är förknippade med hans arrangemang av bl.a. populära folksånger, såsom denna skandinaviska svit. Men Grainger led av att hans originalverk inte fick den uppmärksamhet, som han tyckte att de förtjänade. Han använde sig bl.a. av ”ett godtyckligt val av intervall utan hänsyn till skala och tonalitet, och med en fri rytmik.”<sup>1</sup> Det verkar dock nu som om det finns ett nytt intresse för hans originalkompositioner.

Scandinavian Suite innehåller två melodier nr 2 och 4, som är välkända även utanför Norden.

### **Grieg, Intermezzo för cello och piano**

1866?

I detta lilla stycke i a-moll, skrivet av den 23-årige tonsättaren, förenas mycket av det som förknippas med nordiskt vemod. Formen är 3-delad enligt mönstret ||: A :|| B || A. I stort är det dock samma melodi som utvecklas. I avsnitt A, som första gången tas i repris, upprepas cellons inledande fras i pianot:



<sup>1</sup> Sohlmans musiklexikon 1976

Den andra temafrasen, längst till höger i notexemplet ovan har ett rytmiskt mönster,



som blir alltmer betydelsefullt allteftersom musiken framskrider. Tonarten a-moll skulle Grieg komma att använda även i sin pianokonsert och i cellosonaten.

### Grieg, Allegretto espressivo alla romanza

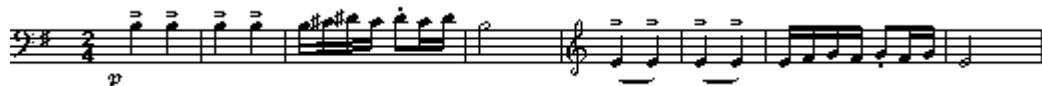
1886

Detta är mellansatsen i den 3:e violinsonaten i tonsättarens eget arrangemang för cello. När Niels W. Gade hörde Griegs 2:a violinsonat från 1867 bad han tonsättaren att inte göra nästa sonat så utpräglad norsk. *Tvärt om, herr professor*, svarade Grieg, *nästa ska bli än mer norsk*. Det skulle dock dröja 20 år innan den 3:e sonaten i c-moll op 45 skrevs och då hade det mesta av det nationalistiska tonspråket försvunnit. En mogen tonsättare vill här visa att han har mer att bjuda än enbart fosterlandspräglad musik.

Stycket, *Allegretto espressivo alla Romanza* (E-dur), är tredelat, ABA. Pianot inleder med en vemodsfylld, smäktande melodi.



B-delen, som går i e-moll, utgör en rejäl kontrast. Den inleds i cellon:



En lugn överledning bildar övergång till andra A-delen. Den börjar i Ess-dur och glider efter 8 takter på ett underbart sätt över i E-dur.

### Grieg, Sonat för piano och cello a-moll op. 36

1. *Allegro agitato* 2. *Andante molto tranquillo* 3. *Allegro molto e marcato*

1883

I ett brev till sin förläggare, Abraham på Peters förlag i Leipzig 1881, beklagar sig Grieg över att behöva förbereda nästa säsongs konserter i Bergen där han sedan hösten 1880 var dirigent för Harmonien. Han hade mera lust att komponera. I brevet antyder han att ett förskott kanske skulle kunna förmå honom till bådadera eftersom han i så fall av anständighetsskäl skulle känna sig tvingad att producera. Abraham skickar honom 3000 mark och ber om en ny pianokonsert, en konsertuvertyr och några pianostycken inom ett år. Men det gick trögt med komponerandet. Det han till slut levererade var en cellosonat, Lyriska stycken för piano (op. 38) och Danser för fyrhändigt piano. Cellosonaten tillägnades brodern, som var en duktig cellist, men Grieg var aldrig riktigt nöjd med sitt verk. Fortfarande kämpar han med formen i de cykliska verken. I cellosonaten tar han dock tjuren vid hornen och skriver alla tre satserna i sonatform.

Jämfört med sina två första violinsonater har Grieg här hushållat mer med sina teman. Första satsen, *Allegro agitato*, innehåller huvudsakligen två huvudidéer, som bygger upp huvudgrupp resp. sidogrupp. Huvudtemat kan sägas bestå av två varianter, som följer direkt på varandra i cellon efter en taks inledande pianoackompanjemang:

Den senare variantens fyra första takter leder i förlängda notvärden och lugnare tempo över i sidogruppen. Denna öppnar med sidotemat i cellon:

När pianot tar över temat låter det första gången som notexemplet ovan, men andra gången byts de fyra sista takterna ut mot en fallande fras, som i form av sekvenser leder mot ett crescendo. Frasen, vars plats i temat ovan har markerats med ett x, låter så här:

En variant av sidotemat, som tas upp i pianot, sätter punkt för expositionen.

Genomföringen börjar våldsamt, med ett nytt tema, som Folke H. Törnblom menar *skälver av vildhet*.

Detta tema med förlängda notvärden kombineras sedan med sidotemat i en dialog mellan instrumenten. Andra delen av genomföringen, som bearbetar huvudtemat, har en solokadens för cellon i mitten. Återtagningen har sidotemat i A-dur. En coda, som i sin första del har tempot *Presto* och utvecklar huvudtemat, avslutas i *prestissimo* med motiv från tonsättarens pianokonsert. Det upprepas flera gånger och återkommer även i finalsatsen:

Mellansatsen, *Andante molto tranquillo*, har sonatform. Huvudtemat påminner om Hyllningsmarschen i scenmusiken till Sigurd Jorsalfar. Det spelas not för not redan i pianots inledning, men har där annorlunda harmonier än när cellon sedan tar över det:

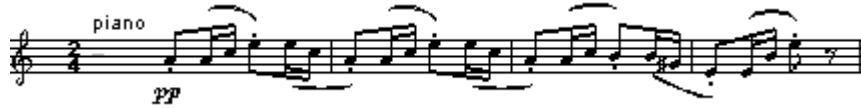
Även det andra temat, som börjar i f-moll, hörs först i pianot:

Den intensiva genomföringen utvecklar framför allt huvudtemat. Den går i slutet, via två tacters *Adagio*, över i återtagningen med båda temana i F-dur.

Finalsatsen domineras stort av ett tema. Det är ett danstema av hallingtyp.<sup>2</sup> Men först kommer en bred melodi, som spelas solo av cello och som har beteckningen *Allegro*.



Huvuddelen av satsen, *Allegro molto e marcato*, inleds med hallingtemat:



Satsen har sonatform. Sidotemat presenteras i pianot:

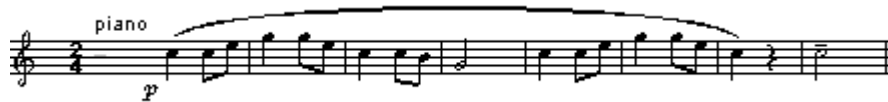


Lägg märke till de tre understreckade tonerna, som vi hört redan i första satsen. De utgör Griegs favoritmotiv, som han använt i många verk, bl.a. i pianokonserten, i violinsonaten i F-dur och i stråkkvartetten i g-moll.

Sidotemat övergår plötsligt i ett nytt tema (4), som ska visa sig bli betydelsefullt:



Temat upprepas i cello och leder direkt till ett sluttema, mycket likt huvudtemat. Det har dock förlängda notvärden och spelas även i lugnare tempo:



Temat breder ut sig på ett sätt, som är ovanligt för sluttemat. Den långa genomföringen ägnar första delen åt tema 4 (se ovan) med korta inpass av hallingtemats motiv. Andra delen ägnas åt sluttemat och allra sist hörs temat från cellons inledning. Återtagningen börjar med hallingtemat och övriga teman följer i samma ordning som i expositionen. Codan inleds, liksom genomföringen med tema 4 och slutar med inledningstemat.

Yngve Bernhardsson

<sup>2</sup> Halling är en norsk folkdans vars slut- och höjdpunkt är det s.k. hallingkastet, vilket innebär spark mot takbjälken eller mot en hatt på en hög stång.