

Hej!

Måndag den 28 september gästas **Lunds Kammarmusiksällskap** av den skickliga **holländska pianisten Eke Simons på Magle Konserthus kl 19.00.**

Eke Simons är en ung musikbegåvning (född 1981) som är utbildad vid Det Kungliga Konservatoriet i Haag.

Simons jobbar som solist och kammarmusiker och i olika konstellationer med andra musiker runt om i Europa, inklusive Sverige.

Hon uppträder som kammarmusiker med kända artister som cellisten Harro Ruijsenaars, pianisten Dag Achatz och slagverkaren Colin Currie. Hennes konserter har sänts i nederländsk radio och tv.

Eke Simons är en prisbelönt skicklig interpret av samtida musik och har fått sig flera verk tillägnade.

Hon deltar i masterclasses av internationella musiker och har arbetat med den svenske pianisten Ingemar Hedvall.

Se [Eke Simons - Hemsida](#)

Kvällens program:

Edward Grieg, Ur Lyriska stycken

Gonzalo Gimenez (f.1979), La Nina que trae la luz

Kurt Wiklander (f. 1950), Pianosonat nr 1, op. 4

Franz Liszt, Consolation nr 3 i Dess -dur, S 172

Robert Schumann, Fantasi i C-dur, op. 17

Se **verkbekrivning** i bifogad bilaga.

Biljettkassan öppnar kl. 18.30.

Biljettpris för medlem och studerande 100 kr, övriga 160 kr. Ungdomar under 18 år gratis.

Välkommen!

Styrelsen

www.lkms.ms11.net

Nästa spelafton måndag 19 oktober blir det åter igen en Lundaspelafton med Mattias Fagius, cello och Jan Karlsson-Korp, piano.

LKMS:s spelafton den 28 september 2015. **Eke Simons piano.**

Något om verken som spelas.

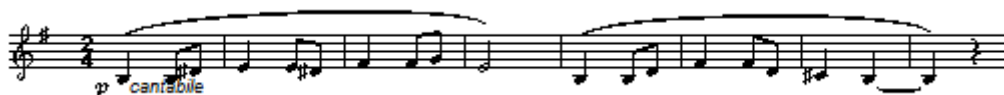
Grieg, Hjemad, Lyriska stycken op. 62:6

Borta bra, men hemma bäst. Frasen är sliten men inte känslan. Här har Grieg lyckats fånga den; det råder inget tvivel om att hemvändaren är glad.

Stycket är tredelat i ABA-form. Till en synkoperad rytm klingar det spänstiga temat ut:



Mellandelen B går i moll:



Grieg, Aften på Höjfeldet, Lyriska stycken op. 68:4

Efter några takters nästan mystiska inledning presenteras temat, först i ett enstämmigt avsnitt som gör ett improviserat intryck, sedan ledsagat av ackompanjemang:



Grieg, Småtroll, Lyriska stycken op. 71:3

Här går det undan. Grieg har angivit ett nästan omöjligt tempo, 176 taktenheter (halvnot) per minut.



Gonzalo Gimenez, La niña que trae la luz

2014

Tonsättaren har lämnat följande information om sitt verk, som är tillägnat Eke Simons och deras gemensamma dotter Linde:

“La niña que trae la luz” was first a melody, created for my future daughter, Linde, during the summer of 2014 in Munkedal, Sweden. We sang often the melody to Eke’s belly in the middle of the peaceful trees and silent lakes, sure she would hear us. Eke liked it so much, that she asked me to write a piece with this melody. That’s why I’ve written this piece, especially dedicated to Eke and Linde. And I’ve written the sweetest music I could for them. Today, Linde hears her mother playing her own piece every time she goes to sleep.”

Kurt Wiklander, Pianosonat opus 4

Fantasia - Intermezzo - Toccata

1985

Tonsättaren har lämnat följande information om sitt verk:

Verket är ett beställningsverk till pianofestivalen i Stockholms konserthus 1985 där tonsättaren själv uruppförde sonaten. Den är tillägnad den förnämlige pianisten Ingemar Hedvall.

Fantasin är dramatisk och byggd på ett kort groddcellsmotiv som genomsyrar hela satsen. Trots sin arkitektoniska frihet har den rötterna i sonatformen dock utan sidotema.

Intermezzot är nordiskt drömskt och byggt på en melodi som kan föra tankarna till äldre svensk folkmusik.

Toccatan är ett rytmiskt livfullt stycke med en ständig dialog mellan två stämmor i form av bl.a. imitationer, spegelvändningar och kanonbildningar.

Liszt, Consolation nr 3 Dess-dur

1849-50

Consolations består av 6 stycken och finns i två versioner. Den första, S171a, skrevs 1844-49 men publicerades först 1992. I den andra versionen, S172, som är den mest framförda, är stycke nummer 3 i den äldre versionen ersatt av ett nytt i Dess-dur, det som vi får höra här i kväll. De fem övriga styckena finns kvar men är förenklade. Denna senare version publicerades 1850.

Consolation nr 3 är det mest spelade av styckena. Stilmässigt påminner det om Chopins musik och även om Liszt har skrivit andra stycken i liknande stil, kan detta kanske ändå betraktas som en reverens till tonsättarvännen, som dog 1849.

En melodi dominerar stycket:



Schumann, Fantasie c-dur op 17

1. Durchaus fantastisch und leidenschaftlich vorzutragen

2. Mässig. Durchaus energisch

3. Langsam getragen. Durchweg leise zu halten

1836, 1839

C-durfantasin betraktas allmänt som ett av Schumanns största verk för piano och det blir därmed också ett av de stora och betydelsefulla verken i pianolitteraturen. Vid revideringen inför publiceringen 1839 tillägnades det Franz Liszt. Denne skulle drygt 10 år senare återgälda artigheten genom att tillägna Schumann sin stora h-mollsonat.

Verket tillkommer under en svår tid i Schumanns liv. Hans mor har dött och hans pianolärare och tidigare vän Friedrich Wieck tvingar dottern Clara att sluta träffa Robert, en skilsmässa som skulle vara till 1840, då de två gifter sig mot Wiecks vilja.

När han därför 1836 komponerar ett stycke betitlat *Ruiner*, är det, både till titel och till innehåll, ett uttryck för den förtvivlan som uppfyller honom. Senare samma år kompletteras stycket med ytterligare två satser, *Trophäen* och *Palmen*. Tanken var att intäkterna från en eventuell utgivning av det 3-satsiga verket skulle gå till en insamling för uppförandet av ett monument över Beethoven i Bonn. Ingen förläggare lät sig dock lockas av förslaget, och verket publicerades först 1839. De tre ursprungliga programmusikaliska satsbenämningar hade då ersatts av beteckningarna ovan och försetts med en diktstrof av Schlegel som motto:

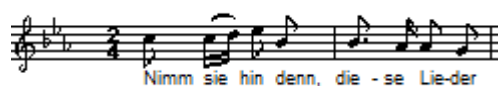
<i>Durch alle Töne tönst</i>	<i>Genom alla toner ljuder</i>
<i>Im bunten Erdentraum</i>	<i>i jordens brokiga drömmar</i>
<i>Ein leiser Ton gezogen</i>	<i>en lågmäld ton utskickad</i>
<i>Für den, der heimlich lauschet</i>	<i>för den, som hemligt lyssnar.</i>

I ett brev till Clara skriver Robert: ”Är inte du själv den sång som mottot talar om?” Och det är alltså Schumann som är ”den hemlige lyssnaren”.

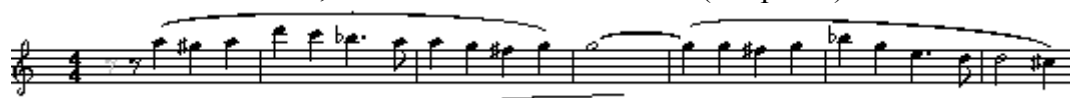
Den första satsens form har varit föremål för många och djupa diskussioner. Eftersom vi ofta faller för frestelsen att inordna nya företeelser i redan kända fällor, är det många som försökt hitta sonatformen som en utgångspunkt för analys. Men Schumann var stor nog att skapa sina egna former. Vid avlyssning och studier av partituret verkar satsen dock ha tre tydliga avsnitt påminnande om ABA-form. Det första A är i sin tur uppdelat i samma tredelade form, här betecknad aba. A-delen a-tema inleds som ett utrop, kanske av längtan till Clara. Schumann avslöjar nämligen i ett brev till Clara att första satsen, *en djup klagan för din skull*, är det mest passionerade han hittills har åstadkommit:



Lägg märke till den sista, upprepade frasen (försedd med legatobåge). Det är en fras som liknar det inledande sångtemat i den 6:e och sista sången i Beethovens sångcykel *An die ferne Geliebte*. Beethovenoriginalet har texten, fritt översatt: *Tag denna sång som jag sjunger, älskade, för dig:*



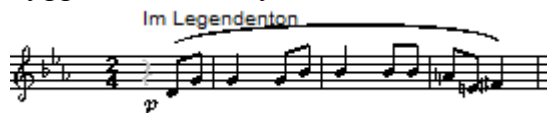
Med tanke på bakgrunden till verket är det svårt att tolka denna fras annat än som ett medvetet citat. Den återkommer flera gånger i satsen (se nedan). Ett andra tema inleder b, som avslutas med en fermat (vilopunkt).



Därefter återkommer emellertid huvudtemat, andra a i aba-schemat, utan att direkt upplevas som en genomföring. Det har nu en något annorlunda frasering:



Ett andra avsnitt, B, har fått beteckningen *Im legendenton* och har ny taktart och nytt, långsammare tempo. Temat i detta kontrasterande avsnitt är regelbundet uppbyggt av liknande rytmiska motiv:



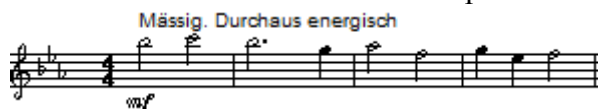
Satsen avslutas med en förkortad version av det första avsnittet, A. Huvudtemat är nu utformat på ett sätt, som fanns redan i första A och utgör en direkt kopia av detta:



Alldeles i slutet finns ett kort avsnitt betecknat *Adagio*. Där hörs för sista gången Beethovencitatet och nu i C-dur och än mer likt originalet än de tidigare (de sex sista tonerna).



Den andra satsen, *Mässig. Durchaus energisch*, är en av de mest utmanande och tekniskt krävande i hela pianolitteraturen. Nästan som en triumfmarsch är den också mer heroisk än vad som är vanligt i Schumanns musik. Den har rondokaraktär, ABA-CAB-coda. Det kraftfulla A-temat presenteras unisont i båda händer:

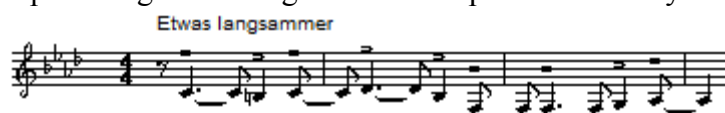


I samma tempo fortsätter B, med en melodi i högerhanden, utsmyckad med ett punkterat ackompanjemang som sköts av samma hand, medan vänsterhanden kanoniskt imiterar temats början:



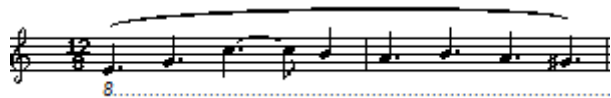
Det punkterade ackompanjemanget växer ut och dominerar med sin energi en stor del av satsen. När A-temat återkommer är det starkt synkoperat.

Episod C går i ett långsammare tempo och har ett synkoperat tema:

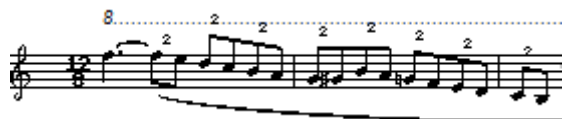


A och B återkommer, B-delen kraftigt förkortad. I stället för ett sista återvändande av A som i en normal rondoform avslutas satsen med en coda i form av en s.k. stretta, ett parti i stegrat tempo. Codan har beteckningen *Viel Bewegter* och är om möjligt ännu mer tekniskt krävande än satsen i övrigt.

I stark kontrast står den tredje satsen med sitt andliga lugn. Tre teman bildar grundval i satsen. Det första klingar ut efter 4 takters inledande ackompanjemang:



Det avlöses snart av ett rörligare tema i samma tempo:



Men satsens dominerande tema är det tredje som först hörs i Ass-dur:



Efter utflykter i F och Dess-dur avslutas satsen med temat i C-dur.

Liszt använde verket i sin undervisning, men spelade det aldrig offentligt. Kanske ansåg han det för svårt – inte för honom men för publiken. Clara Schumann framförde verket först 1866, tio år efter Roberts död.

Yngve Bernhardsson