

Hej kammarmusikälskare!

God fortsättning på nya året!

Lunds Kammarmusiksällskap ser fram emot att med er ta del av vårens fem fina spelprogram med start **måndag 20 januari kl. 19.00 i Magle konserthus**. Då gästas vi av

### **Messiaen Quartet Copenhagen**

Medverkande: **Malin William-Olsson, violin, Viktor Wennesz, klarinett, Carl-Oscar Østerlind, cello, Kristoffer Hyldig, piano**

**Messiaen Quartet Copenhagen** bildades 2018 och har sin bas i Köpenhamn. Innan de slog sig samman hade medlemmarna både tillsammans och var för sig många års erfarenhet av kammarmusikspel på internationell nivå.

**MQC** har på kort tid etablerat sig på den danska konsertscenen genom samarbete med bl.a. Danmarks Radio, som husensemble på Tivolis pingstfestival 2018 där de spelade flera konserter med exempelvis stjärnviolinisten Ray Chen, deltagande på Fejø och Bornholms kammarmusikfestivaler sommaren 2018 samt konserter hos danska musikföreningar. Kvartetten har dessutom sin egen serie med fem konserter varje säsong hos Østerbro Koncertforening.

Gå in på [www.lkms.se](http://www.lkms.se) för att klicka på **MQC:s hemsida, youtube mm.**

Olivier Messiaens "Kvartett för tidens ände" kommer att framföras till minne av Förintelsen.

### **Program:**

Claude Debussy: Prélude à l'après-midi d'un faune

Lars Klit: Taishoku Shita Niwa

Richard Wagner: Liebestod ur Tristan och Isolde

Olivier Messiaen: Quatuor pour la fin du temps

### **Se medföljande bilaga om verken som spelas.**

**Biljettkassan** öppnar kl. 18.30 på Magle konserthus. **Biljettpris** för medlemmar och studerande **120 kr**, för övriga **200 kr**. Ungdomar under 18 år går in gratis. Du kan betala kontant eller med Swish. Du kan även förköpa biljett på Biljettbyrå vid Centralstationen, samt på nätet via [www.ticketmaster.se](http://www.ticketmaster.se) (expeditionsavgift tillkommer).

Vi kallar nu även alla medlemmar till **Åsmöte** **måndag den 24 februari 2020 kl. 17.00 i Magle konserthus.**

*Välkommen!*

*Styrelsen*

[www.lkms.se](http://www.lkms.se)

*Nästa spelafton* **måndag 24 februari** spelar världscellisten *Torleif Thedéen*, cello med den eftersökta europeiska pianisten *Marianna Shirinyan* (som tidigare gästade LKMS).

Medlemsutskick inför spelafton den 20 jan. 2020 med Messiaen Quartet Copenhagen, Malin William-Olsson violin, Viktor Wennesz klarinett, Carl-Oscar Østerlind cello och Kristoffer Hyldig piano  
Något om verken som spelas:

### Debussy, *Prélude à l'après-midi d'un faune*

1894

Stycket är inspirerat av Stéphane Mallarmés *En fauns eftermiddag* från 1875. Diktaren, som var symbolist och inspirerad av Baudelaire, skrev sina alster i reaktion mot naturalismens sätt att beskriva verkligheten. Poesins uppgift var att fånga det andliga och tingens innersta väsen. Detta var radikalt i de litterära kretsarna i slutet av 1800-talet, och dikten blev först refuserad. Dikten skildrar en liderlig fauns minnen och dagdrömmar.

Lika epokgörande som dikten var Debussys musikaliska tolkning från 1894. Den har ibland kallats det första impressionistiska verket. Den skrevs för orkester men är här arrangerad för Messiaen Quartet Copenhagen av medlemmarna Carl-Oscar Østerlind och Kristoffer Hyldig.

Varje ton och formmönster är noga planlagd. Stycket har t.ex. lika många takter som dikten har rader, 110. I stort kan stycket sägas vara tredelat ABA. Kommentarererna nedan gäller orkesterversionen.

Första delen inleds med huvudtemat presenterat i flöjten – faunens instrument. Temat är fyllt av kromatik:



Mellandelen börjar efter 55 takter. Här presenteras ett nytt tema i blåsarna som förmedlar en helt annan stämning, mindre drömsk och trolsk, mera sångbar och romantisk – om man vågar säga så utan att svära i den impressionistiska kyrkan:



I sista delen återkommer huvudtemat, ständigt i ny stäm- och harmonidräkt.

### Lars Klit, *Taishoku Shita Niwa (Den vissna trädgården)*

1. De gulas och rödas månad
2. Regn i november
3. Snö
4. Torr och frysande
5. Slutkamp mot den iskalla döden

2018

Lars Klit, f. 1965, är kanske känd i första hand för sina kammaroperor, inte minst genombrottsverket *Den siste virtuos* från 1999. Klit startade sin musikkarriär som rockgitarist. Han har bl.a. Stravinskij och Nörgård som förebilder. Kvällens Japaninspirerade stycke, *Den vissna trädgården*, är skriven för Messiaen Quartet Copenhagen. Verket har fem satser och varar i ca 13 minuter. Det kan avlyssnas på Klits hemsida.

## Wagner, *Liebestod ur Tristan och Isolde*, Sista akten

1859

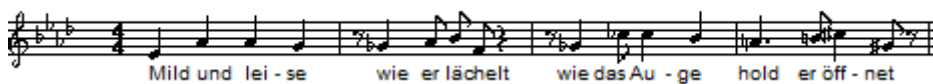


Harmoniskt kan hela operan *Tristan och Isolde* sägas handla om en följd av ackord under drygt fyra timmar som aldrig får sin upplösning – förrän i slutackordet. Ett av dessa spänningsskapande ackord har blivit mer berömt än de andra, det s.k. Tristanackordet.<sup>1</sup> Ackordet hade använts flera hundra år före Wagner, men det är Wagners användning, som blivit mest känd, inte minst som viktig föregångare till den moderna musikens upplösning av tonaliteten.

Isoldes kärleksdöd avslutar 3:e och sista akten i operan.

I kväll får vi höra Isoldes kärleksdöd arrangerad av och för Messiaen Quartet Copenhagen.

Tristan har just dött vid hennes fötter men Isolde vägrar i början tro att han är död ("Så fint och mildt han ler..."):



Likt den eviga kärleken är melodin också oändlig, vilket gör att vi får vänta länge på den spänningsupplösande sluttonen, närmare bestämt 74 takter och ca 7 minuter senare. Då hörs äntligen en treklang av tonikan – nu i H-dur – klinga ut!

## Messiaen, *Quatuor pour la fin du temps*

1941

Denna märkliga *Kvartett till tidens ände* skrevs när Messiaen satt internerad i ett tyskt läger för krigsfångar under andra världskriget. Den betraktas allmänt som ett av de stora kammarmusikverken under 1900-talet. Besättningen violin, klarinett, cello och piano är ovanlig. Skickliga representanter för de tre första instrumenten råkade helt enkelt vara Messiaens medfångar i lägret.

Kvartetten hade sitt uruppförande i fångsläggret för 5000 interner, med tonsättaren själv vid pianot. Verket har 8 satser och är baserat på Uppenbarelseboken, kapitel 10, verserna 1-7. Texten om de olika satserna är delvis utdrag av tonsättarens egna kommentarer till verket. Den lyssnare är lyckligt lottad som får stifta bekantskap med musiken live. Då är det lätt att uppleva hela verkets magi, men naturligtvis ger även träget lyssnande på skiva stor utdelning. Sats 5, som är verkets emotionella höjdpunkt, brukar göra de flesta andlösa.

*I. Liturgie de Cristal.* (Kristallens liturgi).

Satsen beskriver fågelsången mellan 3 och 4 på morgonen. Överförd på det religiösa planet symboliserar den himlens harmoniska tystnad. Alla fyra stämmorna deltar. Det är klarinetten som inleder fågelsången. Om den motsvarar **en** fågels läte har denna en synnerligen rik repertoar.

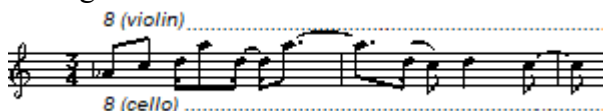


<sup>1</sup> Tristanackordet, noterat i C-Dur/a-moll, utgörs av tonerna f, h, diss och giss, vilket kan betraktas som ett ofullständigt förminskat F-septimackord, d.v.s. treklängen är förminskad ( tonerna f, ass/giss och h), men inte den lilla septiman, (ess/diss). Det kan också betecknas Fm7 -5.

II. *Vocalise pour l'Ange qui annonce la fin du temps* (Sång för ängeln, som tillkännager tidens ände).

Första och sista delen (med klarinett) frammanar den mäktiga ängeln.

Den längre mittdelen (utan klarinett) beskriver himlens utsägliga harmoni. Det sker med stråkstämmorna på 2 oktavers avstånd mot pianots klockspelslika, nedåtgående skalfigurer.



III. *Abime des oiseaux*. (Fåglarnas avgrund.)

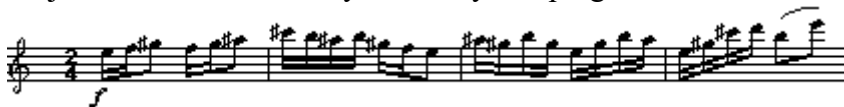
Avgrunden är tiden med sitt svårmod och sin leda. Fåglarna är motsatsen till tiden; fågelsången med sin glädje kontrasterar mot tidens tröstlöshet. Hela satsen är klarinettsolo. En långsam melodi med komplicerad taktart inleder och avslutar:



Den inramar en livligare mellandel.

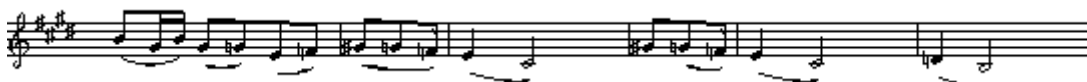
IV. *Intermède* (Mellanspel).

Detta stycke var det första som tonsättaren skrev för sina tre medfångar. Satsen uppvisar melodiska referenser till de övriga. Pianot medverkar ej. Även denna sats är tredelad. I början och slutet hörs ett rytmiskt mycket pregnant tema:



V. *Louange à l'Éternité de Jesus* (Lovsång till Jesu evighet).

"I begynnelsen var Ordet, och Ordet var hos Gud, och Ordet var Gud."<sup>2</sup> Satsen, som är en hyllning till det gudomliga ordet, är en enda lång, gripande cellomelodi till ostinatoackompanjering i pianot. Taktarten är komplicerad. I början har varannan takt 12/16-delar och varannan 5/16-delar.



VI. *Danse de la fureur, pour les sept trompettes* (Vredens dans för de sju trumpeterna). Rytmiskt är detta den mest egenartade satsen i verket. Det inledande temat är mycket pregnant och återkommer flera gånger. Alla instrumenten medverkar och spelar dessutom unisont. Taktarten växlar. I de två första takterna är den 17/16-delar.



VII. *Fouillis d'arcs-en-ciel, pour l'Ange qui annonce la fin du Temps* (En svärm av regnbågar, till ängeln som tillkännager tidens ände). I denna sats återkommer delar av sats 2 vilket inte är så lätt att upptäcka. Två alternerande melodier spelar huvudrollen, en långsam och en rörligare.



Tema 1 är sänkt en liten ters, när det hörs andra gången.

<sup>2</sup> Johannesevangeliet 1:1.

*VIII. Louange à l'Immortalité de Jésus* (Lovsång till Jesu odödlighet)

Satsen består av ett violinsolo som balanserar cellosolot i sats 5 och är lika andäktigt vackert.

Den o(b)stinata pianostämman är nu kraftigt synkoperad.

Satsen är, säger tonsättaren, tillägnad Jesus som människoson.



Violinens långsamma uppgång i högsta registret i satsens slut symboliserar Jesu himmelfärd.

Yngve Bernhardsson